

SG.INARCH Società di ingegneria



via A.Moro, 14A int 10 - 95030 NICOLOSI
via Nazionale 25 Mistretta
tel. + 39 095/911727. + 39 3933359775

COMUNE DI ITALA

Provincia di Messina

IL R.U.P. :

PROGETTISTA : SG.INARCH s.r.l.s.
Dott.Ing. Gaetano Saitta

PROGETTO

MIGLIORAMENTO STRUTTURALE E ANTISISMICO
EDIFICIO SEDE DEL COMUNE

ELABORATO : VALUTAZIONE DEI RISCHI

COMMESSA	FASE	REV.	DATA EMISSIONE	SCALA	DOCUMENTO
<input type="checkbox"/> <input type="checkbox"/> <input type="checkbox"/>	PE	<input type="checkbox"/>	NOVEMBRE 2017		S I C <input type="checkbox"/> <input type="checkbox"/> 0 0 3

1				
0				
REV.	DATA	DESCRIZIONE		APPROVATO

Comune di Itala (ME)

PIANO DI SICUREZZA E COORDINAMENTO

Valutazione rischi

DOCUMENTO

ELABORATO AI SENSI DELL'ART. 100 DEL D. Lgs. N° 81 del 09
Aprile 2008 COORDINATO CON IL D. Lgs. N° 106 del 3 AGOSTO
2009 E CON I CONTENUTI MINIMI PREVISTI ALL'ALLEGATO
XV

PSC elaborato per la realizzazione dei lavori di miglioramento strutturale dell'edificio
sede del municipio di Itala (ME)
per conto di COMUNE DI ITALA

Il Committente

Il Responsabile dei Lavori

Il Coordinatore

L'Impresa

		Emissione	Verifica	Approvazione
Descrizione Revisione	Data			
I Emissione	22/11/17			

11. VALUTAZIONE DEL RISCHIO	28
12. ANALISI GENERICA DELLE FASI OPERATIVE	30
12.1 <i>Impianto del cantiere</i>	30
12.2 <i>Scavi e splateamenti</i>	37
12.3 <i>Autogru</i>	39
12.4 <i>Imbracaggio dei carichi per la movimentazione</i>	41
12.5 <i>Valutazione esposizione professionale alle vibrazioni</i>	45
13. GESTIONE EMERGENZE	49
14. COSTI DELLA SICUREZZA	51
14.1 <i>Determinazione dei costi</i>	51
15. VALUTAZIONE RISCHIO RUMORE	53
16. ALLEGATI AL PSC	55

11. VALUTAZIONE DEL RISCHIO

L'identificazione dei fattori di rischio e dei successivi indici riguardante i rischi derivanti dall'attività lavorativa analizzata, sarà guidata dalle conoscenze disponibili su norme di legge e standard tecnici, dai dati desunti dall'esperienza e da informazioni statistiche raccolte, dai contributi apportati da quanti, a diverso titolo, concorrono all'effettuazione della stessa valutazione.

Questo procedimento consentirà di identificare i pericoli non soltanto in base ai principi generalmente noti, ma anche all'esistenza di fattori di rischio peculiari delle condizioni in cui ha luogo l'attività lavorativa.

Per una lista orientativa dei fattori di rischio che possono essere presi in considerazione può farsi riferimento all'allegato I degli Orientamenti Cee, fermo restando che tale elenco di situazioni e di attività lavorative possibili, come chiaramente indicato dai suoi compilatori, ha carattere non esaustivo.

I fattori di rischio della fase lavorativa sono desunti dalle schede di sicurezza inserite per quella fase e l'analisi del rischio può essere effettuata per ognuna delle schede inserite.

Vanno considerate le dimensioni possibili del danno derivante da un determinato rischio, in termini di una gamma di conseguenze quali:

- lesioni e/o disturbi lievi (rapidamente reversibili)
- lesioni o disturbi di modesta entità
- lesioni o patologie gravi
- incidente mortale

stimando nel contempo la probabilità di accadimento del danno, il livello di probabilità può essere espresso con giudizi in scala crescente.

La valutazione del rischio effettivo avverrà quindi associando per ogni argomento di rischio una probabilità di accadimento di incidente provocata da tale sorgente ed una entità di danno derivante atteso. La probabilità di accadimento è fissata in tre livelli (Improbabile, poco probabile, probabile), mentre la magnitudo del danno atteso è fissata, in ugual modo, in tre livelli di gravità (lieve, media ed alta).

L'entità del rischio associato quindi ad ogni sorgente è rappresentata dal prodotto del valore della magnitudo del danno potenziale per il valore della probabilità di accadimento P relativo a quel rischio.

Nella figura seguente sono rappresentati su una matrice (*Matrice del rischio*) i valori del rischio per le varie combinazioni di probabilità di accadimento e magnitudo del danno potenziale.

M	2		
	1	2	
		P	

E' altresì riportata una "Legenda dei rischi" in cui si identificano i vari livelli di rischio con le azioni corrispondenti da intraprendere.

LEGENDA RISCHI		
9	MOLTO ALTO	Fase lavorativa in cui individuare e programmare miglioramenti con interventi di protezione e prevenzione collettiva ed individuale atti a ridurre, per quanto possibile, sia la probabilità che il danno potenziale
6	ALTO	Fase lavorativa in cui individuare e programmare miglioramenti con interventi di protezione e prevenzione collettiva ed individuale atti a ridurre prevalentemente <u>o</u> la probabilità <u>o</u> il danno potenziale
2-4	LIEVE	Fase lavorativa in cui verificare che i pericoli potenziali siano sotto controllo
1	TRASCURABILE	Fase lavorativa in cui i pericoli potenziali sono sufficientemente sotto controllo

Al fine di utilizzare dati relativi ad un campione sufficientemente ampio, non può essere utilizzato il solo dato statistico aziendale che mostra un basso numero di incidenti e/o patologie ovvero una loro modesta gravità, ma riferirsi a campioni statistici quali quelli diffusi dall'Inail.

Va ricordato che nell'igiene del lavoro questa metodologia valutativa presenta molte difficoltà applicative, in quanto non sempre è agevole attribuire valori significativi ai due parametri di riferimento "*probabilità*" e "*gravità*", pertanto in tali casi è consigliabile adottare le misure più cautelative.

Si riporta di seguito la tabella riferita alle fasi operative desunte dal WBS con i corrispondenti valori di magnitudo, frequenza e rischio associati.

N°	Descrizione Fasi Operative	Indice Magnitudo	Indice Frequenza	Livello del rischio
2	opere strutturali	Medio	Alta	<i>Alto</i>
4		Medio	Alta	<i>Alto</i>

12. ANALISI GENERICA DELLE FASI OPERATIVE

In questo capitolo si andrà ad analizzare genericamente lo svolgimento delle più particolari fasi operative e le principali caratteristiche dei vari macchinari ed attrezzature utilizzati nei processi lavorativi rimandando alle schede di sicurezza allegate al presente piano per una analisi dei rischi puntuale.

12.1 Impianto del cantiere

Al fine di non interferire con situazioni estranee al cantiere, esso sarà convenientemente recintato e saranno definite delle aree di circolazione per le macchine, per il personale e per lo stoccaggio dei materiali; sarà posta inoltre particolare cura affinché persone non attinenti al cantiere, transitanti nelle aree ad esso limitrofe, non si trovino in condizioni di pericolo.

Sarà inoltre posta nelle zone di migliore visibilità apposita cartellonistica di sicurezza per tutte le tipologie di rischio presenti nel cantiere.

Viabilità e zone di carico e scarico materiali

La zona di carico e scarico degli automezzi, con accesso riservato, deve essere delimitata anche all'interno con staccionata onde garantire la sicurezza della circolazione pedonale dei lavoratori anche durante le operazioni di carico e scarico;

In corrispondenza dell'accesso veicolare dovrà essere affissa la prevista segnaletica di divieto per le persone.

Deposito materiali con pericolo di incendio ed esplosione

Nel caso di deposito di materiali a maggiore rischio di incendio e/o di esplosione bisognerà prevedere, all'interno del cantiere, una zona, appositamente attrezzata dove dovranno essere rispettate le seguenti condizioni:

- predisporre il numero e la dimensione delle uscite di sicurezza regolamentari e controllando che le uscite siano sempre completamente libere;
 - installare un sistema di allarme sonoro;
 - assicurarsi che la resistenza delle strutture al fuoco sia adeguata, permettendo l'evacuazione;
 - scegliere attrezzature che non possono provocare incendi;
 - limitare, per quanto possibile, la quantità di materiali e di prodotti infiammabili.
 - isolare i locali a rischio dagli altri locali;
 - controllare l'atmosfera per restare sempre al di sotto del 25% dei limiti più bassi di esplosione (LIE);
 - evitare ogni fonte di ignizione (scelta di materiale adatto, misure contro la formazione di elettricità statica, ...).
 - facilitare l'intervento dei vigili del fuoco (accessi, prese d'acqua, ...);
 - fornire i mezzi di prevenzione e antincendio (dispositivi di rilevamento, mezzi di estinzione, ...);
 - organizzare la prevenzione incendio sul posto;
 - informare sistematicamente i lavoratori e i nuovi assunti sui dispositivi di estinzione e di primo soccorso (localizzazione, condizioni d'uso) e svolgere delle esercitazioni periodiche;
 - in caso di rischio di esplosione, inoltre, prevedere mezzi per scaricare la pressione provocata dall'esplosione.
- Prevedere degli estintori in numero sufficiente, di facile accesso e manovrabilità.

Stoccaggio rifiuti

La gestione dei rifiuti all'interno di un cantiere temporaneo o rappresenta una serie di operazioni, fra loro coordinate ed orientate al rispetto ambientale e della normativa tecnica e legislativa vigente. Nella fattispecie i rifiuti prodotti dovranno essere trasportati dal luogo di produzione all'area predisposta per lo stoccaggio temporaneo ove sarà prevista una raccolta differenziata di tutte le tipologie di rifiuti prodotti, prescindendo dai loro quantitativi ed evitando ogni forma di miscelazione.

In tali aree saranno approntati contenitori per la raccolta di tali rifiuti aventi una capienza non superiore a 200 litri, una banda colorata e indelebile identificativa del rifiuto, il simbolo di rifiuto (R nera in campo giallo) con la denominazione della tipologia di rifiuto.

In tali aree dovranno essere allocate opportune (mezzi estinguenti, doccia lavaocchi, assorbitori, presidio di emergenza, ecc.), sistemi di misure di protezione a carattere collettivo (sistema di aspirazione dei vapori, pompa a vuoto per il travaso dei rifiuti liquidi, ecc.) ed individuale (mascherine, guanti, occhiali, camici, ecc.) per gli operatori, una idonea segnaletica, posta all'esterno e all'interno, da cui si evincano le indicazioni comportamentali riguardanti le operazioni di travaso, i primi interventi che si debbono prestare in caso di contaminazione accidentale (della pelle, degli occhi, in caso di ingestione, gli interventi necessari per bonificare il suolo da eventuali rifiuti fuoriusciti, le modalità di spegnimento degli incendi, ecc.

Si dovrà inoltre prevedere un presidio di emergenza (coperta antifiama, maschera antigas, ecc..) nelle estreme vicinanze del deposito, nel caso in cui contenga sostanze infiammabili in grande quantità.

Ubicazione dei depositi

Il deposito degli inerti per il betonaggio e per il deposito dei vari materiali da costruzione e di materiali di recupero sarà realizzato in una zona agevolmente raggiungibile dall'area di lavorazione.

Un apposita baracca sarà destinata a magazzino all'interno del quale potrà essere reperito lo spazio necessario per ricavare un locale da destinare al deposito di attrezzature.

Servizi igienico-assistenziali e di pronto soccorso

Sarà garantita la presenza di locali di ricovero, riposo ed eventuale consumo dei pasti, con le attrezzature e gli arredi necessari, di spogliatoi, di gabinetti e di lavabi in numero sufficiente (almeno uno ogni 5 lavoratori o frazione di cinque).

Impianti di alimentazione

La distribuzione dell'energia elettrica necessaria alle apparecchiature avverrà attraverso linee elettriche protette singolarmente: da quadri principali si dirameranno, a servizio dei settori d'impiego, i quadri elettrici secondari. I cavi elettrici saranno sempre protetti dalle sollecitazioni termiche e dal tranciamento. Sui quadri elettrici secondari saranno montate le prese a spina con i relativi dispositivi di protezione. È opportuno etichettare le spine per individuare immediatamente gli organi di comando ed i circuiti ai quali i dispositivi montati sul quadro elettrico si riferiscono. Le prese a spina per correnti nominali superiori a 16 A saranno tipo interbloccato provviste di fusibili o di dispositivo di comando e di protezione alle sovracorrenti. I componenti dei quadri secondari saranno singolarmente protetti a monte da interruttori differenziali coordinati con l'impianto di terra; tale impianto assicurerà l'equipotenzialità dell'area interessata.

Condizioni di sicurezza impianto di alimentazione

Controllare che siano sempre a posto coperchi e ripari, interruttori, valvole, morsetti di attacco, ecc. Non toccare parti scoperte.

Proteggere i conduttori elettrici da acqua, cemento, calce; non calpestarli, non farli strisciare. Intervenire quando il rivestimento è logoro o interrotto.

Per poter toccare interruttori, valvole, motori, portalampade, cavi elettrici: le mani, i piedi, il corpo devono essere asciutti; inoltre non toccare contemporaneamente altre parti metalliche vicine.

Nello spostamento di ogni macchina alimentata elettricamente: aprire l'interruttore a monte del cavo volante, oltre a quello sulla macchina.

Quando scatta o fonde una valvola: ricaricarla o mettere un fusibile uguale a quello precedente; se scatta o fonde ancora avvertire l'elettricista per la ricerca della causa che provoca il guasto.

Quando occorrono lampade portatili: usare le apposite. Non improvvisarne con mezzi di fortuna inadeguati.

Lavorando nel bagnato: usare utensili ed apparecchi portatili a tensione ridotta, per mezzo di trasformatori.

La manutenzione ed il controllo periodico dell'impianto devono essere affidati ad un elettricista di professione, anche esperto delle condizioni particolari di funzionamento degli impianti di cantiere.

Il controllo periodico non deve limitarsi al solo controllo visivo delle parti, ma deve prendere la misurazione dell'isolamento degli apparecchi e delle linee elettriche, della resistenza delle linee dei dispersori di terra, tutte da effettuarsi con gli appositi apparecchi dal personale della Appaltatrice.

Gli apparecchi elettrici dovranno essere perfettamente integri e funzionanti: non potranno essere utilizzati utensili con interruttori rotti, e spine non conformi a quelle previste dalla normativa CEI 23-12.

Allacciamento dei sottoservizi all'area di incantieramento

Una volta definita l'area di incantieramento sarà necessario provvedere alla fornitura dei sottoservizi (idrico, elettrico, fognario e telefonico) alla stessa, in maniera da renderla atta allo scopo cui sarà destinata.

A tal proposito si dovrà individuare il punto più vicino all'area di incantieramento del passaggio dei suddetti sottoservizi generalmente interrati e dei punti di attacco all'area stessa e provvedere ad uno scavo a sezione obbligata di profondità non inferiore ad un metro per il collegamento delle tubazioni e dei cavidotti atti allo scopo.

Tali linee dovranno scorrere parallelamente tra di loro senza mai interferire o sovrapporsi in modo da non creare punti di promiscuità, e, nel caso della linea di alimentazione elettrica, si giudicherà all'atto dell'incantieramento se sarà più conveniente realizzare un passaggio interrato od aereo dal punto di consegna ENEL.

In particolare si darà luogo alle seguenti operazioni:

- Decespugliazione ed eventuale taglio piante o, in alternativa, demolizione pavimentazioni stradali;

- Picchettazione per la delimitazione dello scavo;

- Scavo in trincea per posa cavi e/o tubazioni;

- Stendimento strato di sabbia per l'appoggio dei cavi e/o tubazioni;

- Trasporto bobine conduttori e/o tubazioni sul posto;

- Posizionamento cavi interrati e/o tubazioni comprese giunzioni ed accessori;

- Posa copponi in cls di protezione;

- Attacco delle linee e/o tubazioni agli utilizzatori;

- Allacciamento alla linea in tensione e/o condotte di adduzione/scarico;

- Richiusura delle trincee;

- Stendimento binder e tappetino d'usura (ove necessario).

Documentazione da tenere in cantiere

A scopi preventivi e per le esigenze normative le imprese che operano in cantiere dovranno mettere a disposizione del committente e custodire presso gli uffici di cantiere la documentazione di cui segue una lista non esaustiva:

DOCUMENTAZIONE GENERALE

WinSafe D.Lgs.81/2008

- Copia della notifica preliminare ricevuta da committente/Resp. Lav.
- Notifica inizio lavori in galleria o per interventi in cantiere per presenza di fibre amianto
- Cartello di cantiere

SISTEMA DI SICUREZZA AZIENDALE (D. Lgs. N° 81/2008)

- Piano di Sicurezza e Coordinamento (PSC)
- Piano Operativo di Sicurezza (POS) (da redigere per TUTTI i cantieri, anche da imprese familiari o con meno di dieci dipendenti)
- Piano di sicurezza specifico (programmazione delle demolizioni, nel caso di lavori comprendenti estese demolizioni)
- Piano di sicurezza specifico (nel caso di montaggio di elementi prefabbricati)
- Piano di lavoro specifico (nel caso di lavori di rimozione e bonifica amianto, previa autorizzazione ASL)

PRODOTTI E SOSTANZE

- Scheda dei prodotti e delle sostanze chimiche pericolose (Richiedere al fornitore e tenere copia in cantiere)

MACCHINE ED ATTREZZATURE DI LAVORO

- Libretti uso ed avvertenze per macchine marcate CE
- Documentazione verifiche periodiche e della manutenzione effettuate sulle macchine e sulle attrezzature di lavoro (Documentazione stabilita dall'impresa e redatta per ogni attrezzatura).

DPI: DISPOSITIVI DI PROTEZIONE INDIVIDUALE

- Istruzioni per uso e manutenzione DPI fornite dal fabbricante

PONTEGGI (Allegato XIX)

- Autorizzazione Ministeriale e relazione tecnica del fabbricante (per ogni modello presente in cantiere)
- Schema del ponteggio (h <20 m) come realizzato (Disegno esecutivo firmato dal capo cantiere)
- progetto del ponteggio ad opera di ingegnere o architetto abilitato per ponteggi difforni da schemi tipo o per altezze superiori a 20 m;
- progetto del castello di servizio (relazione di calcolo e disegno firmato da tecnico abilitato)

IMPIANTO ELETTRICO DI CANTIERE E DI MESSA A TERRA

- Schema dell'impianto di terra
- Calcolo di fulminazione
- In caso di struttura non autoprotetta, progetto impianto di protezione contro le scariche atmosferiche
- Dichiarazione di conformità impianto elettrico e di messa a terra ai sensi D.P.R. 462/2001 completo di schema dell'impianto elettrico realizzato, della relazione dei materiali impiegati e del certificato di abilitazione dell'installatore rilasciato dalla Camera di Commercio ed inviata agli enti competenti
- Dichiarazione del fabbricante dei quadri elettrici di rispondenza alle norme costruttive applicabili completo di schema di cablaggio

APPARECCHI DI SOLLEVAMENTO

- libretti di omologazione ISPESL degli apparecchi di sollevamento ad azione non manuale di portata superiore a 200 kg. (acquistati prima del settembre 1996);
- Certificazione CE di conformità del costruttore (acquistati dopo settembre 1996)
- Libretto di uso e manutenzione

WinSafe D.Lgs.81/2008

- copia di denuncia di prima installazione per gli apparecchi di sollevamento non manuali di portata superiore a 200 kg.;
- verifica trimestrale delle funi e delle catene riportata sul libretto di omologazione degli apparecchi di sollevamento con firma del tecnico che ha eseguito la verifica;
- verifica annuale degli apparecchi di sollevamento non manuali di portata superiore a 200 kg e conseguente verbale;
- registro verifiche periodiche
- Procedure per gru interferenti
- Certificazione radiocomando gru

RISCHIO RUMORE

- Richiesta di deroga per l'eventuale superamento dei limiti del rumore ambientale causate da lavorazioni edili (D.P.C.M. 01/03/1991 e D.P.C.M. 14/11/1997)
- Valutazione esposizione professionale al rumore

RECIPIENTI A PRESSIONE

- Libretto recipienti a pressione di capacità superiore a 25 l

VARIE

- segnalazione all' esercente l'energia elettrica per lavori effettuati a meno di 5 metri dalle linee elettriche stesse;

DOCUMENTAZIONE GENERALE

- a) iscrizione alla camera di commercio, industria ed artigianato con oggetto sociale inerente alla tipologia dell'appalto
- b) documento di valutazione dei rischi di cui all'articolo 17, comma 1, lettera a) o autocertificazione di cui all'articolo 29, comma 5, del decreto legislativo 81/2008
- c) specifica documentazione attestante la conformità alle disposizioni di cui al decreto legislativo 81/2008, di macchine, attrezzature e opere provvisorie
- d) elenco dei dispositivi di protezione individuali forniti ai lavoratori
- e) nomina del responsabile del servizio di prevenzione e protezione, degli incaricati dell'attuazione delle misure di prevenzione incendi e lotta antincendio, di evacuazione, di primo soccorso e gestione dell'emergenza, del medico competente quando necessario
- f) nominativo/i del/i rappresentante/i dei lavoratori per la sicurezza
- g) attestati inerenti la formazione delle suddette figure e dei lavoratori prevista dal decreto legislativo 81/2008
- h) elenco dei lavoratori risultanti dal libro matricola e relativa idoneità sanitaria prevista dal decreto legislativo 81/2008
- i) documento unico di regolarità contributiva
- l) dichiarazione di non essere oggetto di provvedimenti di sospensione o interdittivi di cui all'art. 14 del decreto legislativo 81/2008





I lavoratori autonomi dovranno invece esibire almeno:

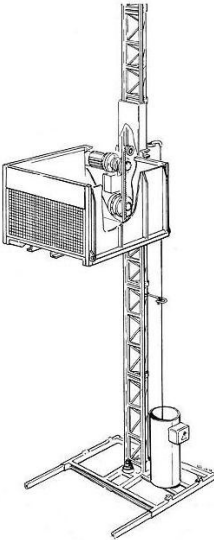
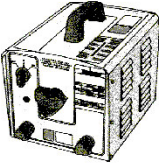

- a) iscrizione alla camera di commercio, industria ed artigianato con oggetto sociale inerente alla tipologia dell'appalto
- b) specifica documentazione attestante la conformità alle disposizioni di cui al decreto legislativo 81/2008 di macchine, attrezzature e opere provvisorie
- c) elenco dei dispositivi di protezione individuali in dotazione
- d) attestati inerenti la propria formazione e la relativa idoneità sanitaria previsti dal presente decreto legislativo
- e) documento unico di regolarità contributiva di cui al Decreto Ministeriale 24 ottobre 2007

WinSafe D.Lgs.81/2008

Mezzi ed attrezzature presenti in cantiere

Vista la tipologia di fasi lavorative necessarie alla realizzazione dell'opera oggetto del presente piano di sicurezza si ipotizza la presenza in cantiere delle seguenti macchine ed attrezzature:

Mezzi meccanici ed Attrezzature	
<p>MINIDUMPER Sono automezzi utilizzati per il trasporto all'interno del cantiere o su strada di piccole quantità di materiale quale terra, sabbia, cemento ecc.</p> <p>Note:</p>	
<p>AUTOCARRO-FURGONE Vengono utilizzati per il trasporto di materiali di qualsiasi genere in genere imballato (furgoni) o sciolto (autocarri)</p> <p>Note:</p>	
<p>AUTOCARRO CON GRU Autogrù gommata, con stabilizzatori e braccio elevatore telescopico, per movimentazione carichi.</p> <p>Note:</p>	
<p>UTENSILI ELETTRICI PORTATILI</p> <p>Note:</p>	
<p>AUTOBETONIERA (fino a mc. 10 di portata)</p> <p>Note:</p>	

<p>MONTACARICHI Apparecchiatura completa delle relative linee elettriche per forza motrice, illuminazione, segnalazione e la messa a terra, compresa la costruzione di sottoponte di lavoro</p> <p>Note:</p>	
<p>SEGA CIRCOLARE Macchina utensile impiegata per compiere operazioni di taglio dei pezzi di legno in lavorazione</p> <p>Note:</p>	
<p>SALDATRICE ELETTRICA La saldatura è un procedimento usato per realizzare a caldo giunzioni stabili tra pezzi metallici, con o senza apporto di materiale fuso.</p> <p>Note:</p>	
<p>TRABATTELLO Trabattello leggero con altezza fino a 4 m</p> <p>Note:</p>	

Opere provvisionali.

Le opere provvisionali sono quelle opere che forniscono ausilio alla realizzazione di lavori civili edili, che hanno una durata limitata da un punto di vista temporale e che pertanto devono essere rimosse non appena è cessata la necessità per la quale sono state erette.

Le opere provvisionali si distinguono in:

WinSafe D.Lgs.81/2008

- opere di servizio, che servono per lo stazionamento ed il transito sicuro durante il lavoro di persone, cose, attrezzi, materiali, apparecchi di sollevamento;
- opere di sicurezza che servono per impedire la caduta dall'alto di persone e di materiali che possono cadere dalle opere di servizio;
- opere di sostegno che servono per trattenere in posizione sicura ed inamovibile le parti di opera in costruzione fino a quando non sono pronte ad autosostenersi (casceforme, centine, puntelli, ecc.) o strutture di contenimento per scavi di fondazioni o scavi per condutture, collettori, pozzetti spingitubo, attraversamenti stradali, fluviali o ferroviari e banchine provvisionali, su qualsiasi tipo di terreno.

Si prescrive che, in base alle fasi lavorative necessarie alla realizzazione dell'opera, vengano realizzate le seguenti opere provvisionali:

Opere provvisionali	
PONTEGGI METALLICI A TUBI E GIUNTI Montaggio/smontaggio di ponteggio metallico a tubi tondi e giunti. Note:	

12.2 Scavi e splateamenti

Si definisce scavo l'operazione di asportazione di rocce e terra dalla collocazione originaria al fine di creare splateamenti, spazi e/o cavità di forme e dimensioni opportune per la realizzazione delle opere da realizzare.

In questo paragrafo vengono trattate le misure e le normative di sicurezza relative agli splateamenti e sbancamenti, alla creazione di trincee e scavi a sezione obbligata ed alla messa in sicurezza dei cantieri temporanei o mobili soggetti a rischi derivanti dal possibile rinvenimento di ordigni bellici inesplosi così come determinato dalla Legge n° 177 del 01/10/2012.

Misure di prevenzione

Prima dell'inizio dei lavori il committente, in caso di appalto degli stessi ad una impresa o a lavoratori autonomi, deve verificare l'idoneità tecnico-professionale e deve fornire precise informazioni sui rischi specifici esistenti nell'area di lavoro ed in particolare, sull'esistenza di condutture elettriche sotterranee o aeree, tubazioni, o altre condizioni che possano determinare pericoli per i lavoratori.

Nel caso in cui il datore di lavoro affidi l'esecuzione dell'operazione a proprio personale dipendente, deve provvedere ad informarlo dettagliatamente dei rischi specifici dell'attività che dovrà svolgere.

Qualora lo scavo rivesta notevole importanza e complessità, si rende necessaria la redazione di un apposito programma, che può essere preceduto, se necessario, da indagini geognostiche. Il programma deve prevedere sia le caratteristiche di sviluppo dello scavo, sia le difese che debbono essere approntate durante l'esecuzione dei lavori, onde garantire la sicurezza dei lavoratori impegnati.

Fatta salva l' idoneità tecnico-professionale in relazione al Piano Operativo di Sicurezza redatto dal datore di lavoro dell'impresa esecutrice, la valutazione del rischio dovuto alla presenza di ordigni bellici inesplosi rinvenibili durante le attività di scavo nei cantieri è eseguita dal coordinatore per la progettazione. Qualora si intenda procedere alla bonifica preventiva del sito nel quale è collocato il cantiere, il Committente provvede a incaricare un'impresa specializzata, in possesso dei requisiti di cui all'articolo 104, comma 4-bis. L'attività di bonifica preventiva e sistematica è svolta sulla base di un parere vincolante dell'autorità militare competente per territorio in merito alle specifiche regole tecniche da osservare in considerazione della collocazione geografica e della tipologia dei terreni interessati, nonché' mediante misure di sorveglianza dei competenti organismi del Ministero della difesa, del Ministero del lavoro e delle politiche sociali e del Ministero della salute.

Per tale tipologia di indagine sarà individuata impresa specializzata, ai sensi del comma 2-bis dell'articolo 91 del D.Lgs. 81/2008, in possesso di adeguata capacità tecnico-economica, che impiega idonee attrezzature e personale dotato di brevetti per l'espletamento delle attività relative alla bonifica sistematica e che risulta iscritta in un apposito albo istituito presso il Ministero della difesa. L' idoneità dell'impresa è verificata all'atto dell'iscrizione nell'albo e, successivamente, a scadenze biennali.

a) Splanteamenti e sbancamenti

L'articolo 181 del D. Lgs. N° 81/2008 fornisce le seguenti precisazioni:

- Nei lavori di splanteamento o sbancamento eseguiti senza l'impiego di escavatori meccanici, le pareti delle fronti di attacco devono avere una inclinazione o un tracciato tali, in relazione alla natura del terreno, da impedire franamenti. Quando la parete del fronte di attacco supera l'altezza di m 1,50, è vietato il sistema di scavo manuale per scalzamento alla base e conseguente franamento della parete.
- Quando per la particolare natura del terreno o per causa di piogge, di infiltrazione, di gelo o disgelo, o per altri motivi, siano da temere frane o scoscendimenti, deve essere provveduto all'armatura o al consolidamento del terreno.
- Nei lavori di escavazione con mezzi meccanici deve essere vietata la presenza degli operai nel campo di azione dell'escavatore e sul ciglio del fronte di attacco.
- Il posto di manovra dell'addetto all'escavatore, quando questo non sia munito di cabina metallica, deve essere protetto con solido riparo.
- Ai lavoratori deve essere fatto esplicito divieto di avvicinarsi alla base della parete di attacco e, in quanto necessario in relazione all'altezza dello scavo o alle condizioni di accessibilità del ciglio della platea superiore, la zona superiore di pericolo deve essere almeno delimitata mediante opportune segnalazioni spostabili col proseguire dello scavo.
- Nei lavori in pozzi di fondazione profondi oltre 3 metri deve essere disposto, a protezione degli operai addetti allo scavo ed all'asportazione del materiale scavato, un robusto impalcato con apertura per il passaggio della benna.
- Nei pozzi e nei cunicoli deve essere prevista una adeguata assistenza all'esterno e le loro dimensioni devono essere tali da permettere il recupero di un lavoratore infortunato privo di sensi.

b) Bonifica da ordigni bellici

Al comma 1 dell'articolo 28 del D. Lgs. n° 81/2008 e s. m. e i. è prescritto di valutare i rischi derivanti dal possibile rinvenimento di ordigni bellici inesplosi nei cantieri temporanei o mobili, pertanto, prima di eseguire scavi in zone soggette a tale rischio, in contemporanea con la fase di incantieramento, sarà necessario eseguire una "bonifica" preventiva per rilevare la presenza di ordigni bellici interrati. Infatti, ancor oggi a distanza di decenni dalla fine degli eventi bellici, è possibile trovare ordigni interrati e ancora in perfetta efficienza. Durante le operazioni di scavo in questi siti, è quindi possibile andare a colpire accidentalmente questi ordigni e determinare la loro esplosione. La bonifica preventiva di questi terreni deve essere affidata a ditta specializzata nel settore così come prima definita.

WinSafe D.Lgs.81/2008

La bonifica da ordigni bellici viene effettuata secondo le seguenti modalità:

Bonifica da ordigni esplosivi in superficie

In Italia, i lavori di bonifica da ordigni esplosivi residuati bellici sono regolati da una legislazione molto rigida e severa che conferisce al Ministero della Difesa il rilascio delle autorizzazioni per eseguire le B.O.B., e per esso alle direzioni del Genio Militare relativo per territorio, la competenza tecnica per l'indagine ed eventuale rimozione di ordigni esplosivi

Anche nel caso di interventi effettuati dalla Committenza privata, spetta alle direzioni del Genio Militare (sezioni B.C.M.) emanare le prescrizioni tecniche sulla qualità, mantenere la responsabilità e la direzione dei lavori ed, eseguiti i dovuti controlli, rilasciare appositi Verbali di Constatazione dei Lavori B.C.M. (Bonifica Campi Minati). La bonifica da ordigni esplosivi in superficie prevede un sopralluogo preliminare, ed una documentazione planimetrica e fotografica dei luoghi da bonificare, successivamente con questi documenti viene redatto un accurato piano operativo di indagine.

Sulla base del piano di intervento elaborato si procede alle indagini strumentali atte a rilevare l'eventuale presenza di ordigni esplosivi residuati bellici.

Le strumentazioni in dotazione del personale sono di vario genere da distinguersi in quelle strettamente necessarie per lo svolgimento del lavoro (metal detector) e quelle per le dotazioni di sicurezza e antinfortunistiche.

Gli eventuali ordigni rinvenuti vengono segnalati con la marcatura del territorio, che avviene attraverso l'aggiornamento della cartina geografica dell'Italia, per poter avere una situazione sempre aggiornata del concentrazione di rinvenimenti nel nostro territorio, onde poter in sede di offerta per nuovi lavori essere il più circostanziati possibile

Bonifica da ordigni esplosivi in profondità:

La bonifica in profondità si rende indispensabile in tutti quei casi dove le lavorazioni interessano la movimentazione del terreno oltre una quota di un metro sotto il piano di campagna come nel caso di scavi, costruzioni di pile di viadotto, micropali, fondazioni ect.; si parte da un metro sotto il piano di campagna in quanto il metro sovrastante è già stato ispezionato e garantito con la bonifica superficiale.

La bonifica in profondità viene eseguita fino ad una quota che mediamente si aggira sui 5 metri sotto il piano di campagna originario. Tale quota è determinata tenendo conto della profondità massima di interrimento che una bomba d'aereo può raggiungere, è evidente che ciò dipende dalla natura del terreno, in quanto più il terreno è penetrabile più aumenta la profondità di interrimento; proprio per questo, di volta in volta, si provvede ad effettuare le verifiche del caso e si indica la profondità massima da indagare per quello che concerne la bonifica da ordigni esplosivi. Questo avviene anche se la quota dello scavo che deve essere realizzato dovesse essere di minore entità.

Operativamente vengono praticate perforazioni nel terreno secondo i nodi di una maglia ideale, che corrispondono al raggio di investigazione del metal detector in dotazione alle squadre operative di lavoro.

Se viene rilevato un ordigno dagli strumenti si procede all'escavazione in loco con successivi controlli di localizzazione del segnale fino all'individuazione dell'ordigno

Le strumentazioni in dotazione del personale sono le medesime utilizzate per la bonifica superficiale ad eccezione dell'utilizzo di una trivella rotativa che può essere usata sia manualmente, a secondo della profondità della trivellazione da eseguire, oppure montata su un qualsiasi escavatore.

12.3 Autogru

Vengono definite "autogru" le gru mobili installate su carro proprio.

WinSafe D.Lgs.81/2008

Tali mezzi rivestono particolare importanza soprattutto per il carico e scarico delle attrezzature e dei materiali .

Ai fini del calcolo delle strutture in acciaio di apparecchi di sollevamento, come per i meccanismi, questi vengono raggruppati in classi in relazione ai compiti che devono assolvere durante la loro vita. Della classe dell'apparecchio si dovrà tener conto sia in fase di approvvigionamento, sia in fase di utilizzazione.

Uso e manutenzione

I mezzi di sollevamento e trasporto devono essere utilizzati in modo rispondente alle loro caratteristiche secondo la classe indicata dal costruttore.

Gli apparecchi devono essere mantenuti in buono stato di conservazione e di efficienza e quindi sottoposti a periodica manutenzione secondo le indicazioni del manuale tecnico della casa costruttrice.

Stabilità del mezzo e del carico

Nell'esercizio dei mezzi di sollevamento devono essere adottate le misure necessarie per assicurare la stabilità del mezzo e del suo carico in relazione al tipo del mezzo stesso.

Le autogru possono lavorare nel rispetto della tabella di portata sia su gomme che su stabilizzatori. Per quanto concerne gli apparecchi poggiati su gomme la stabilità del mezzo è garantita dal buono stato del pneumatico e dal corretto valore della pressione di gonfiaggio, adeguato ai carichi trasmessi ed alla velocità di servizio prevista: in caso di sostituzione il pneumatico dovrà essere del tipo indicato dalla casa costruttrice della gru e riportato sul libretto di immatricolazione.

Talune autogru montano gomme riempite con liquido speciale; tali gomme devono risultare di tipo appropriato alla movimentazione dei carichi; devono altresì essere osservati i limiti di velocità imposti per il tipo di gomma.

Se l'apparecchio poggia su martinetti stabilizzatori questi dovranno essere corredati immediatamente all'uscita del cilindro di valvola di blocco per impedire il rientro accidentale dello stabilizzatore in caso di rottura della tubazione. Il piatto dello stabilizzatore verrà ampliato in relazione alla pressione specifica trasmessa ed alla natura del terreno.

All'atto della stabilizzazione del carro è necessario avere riguardo alla resistenza del terreno di appoggio onde garantire l'orizzontalità del carro durante l'esercizio.

Le autogru possono essere predisposte per portate su pneumatici con interessamento dei dispositivi di sospensione per la corretta ripartizione dei carichi. Qualora non esistano dispositivi meccanici o idraulici applicati direttamente agli assali e/o ai cilindri per l'esclusione delle sospensioni, queste devono essere provviste di dispositivi di blocco atti ad interrompere il collegamento con accumulatori o pompa per evitare ogni travaso. Le tubazioni del sistema devono essere calcolate secondo norme di buona tecnica.

Qualora, in conformità alle norme di calcolo, sia stata adottata per la verifica di esercizio una pressione cinetica del vento inferiore alla massima, dovrà essere previsto sull'apparecchio o nell'ambito del cantiere un dispositivo di segnalazione anemometrico.

Limitatore di carico e di momento

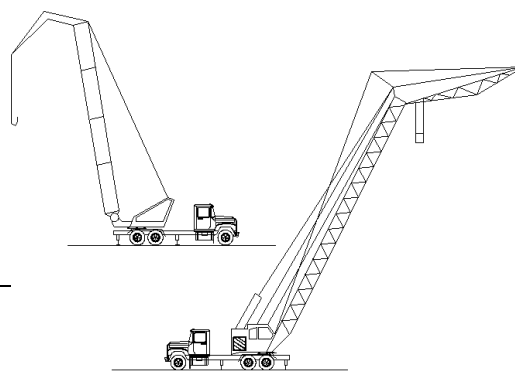
Secondo la normativa vigente questo dispositivo non è obbligatorio per le autogru; tuttavia se installato deve risultare efficiente.

Il dispositivo limitatore di carico e di momento deve essere commisurato alle prestazioni nominali dell'apparecchio con una tolleranza massima del 10%.

Funi e catene sfilo braccio

Il coefficiente di sicurezza per le funi utilizzate per lo sfilo degli elementi del braccio di autogrù dovrà essere

WinSafe D.Lgs.81/2008



non inferiore a 6 in relazione agli sforzi indotti. Il coefficiente potrà essere non inferiore a 5 qualora la fune stessa funga da tirante deviato da pulegge e cioè non sia previsto per la gru sfilo del braccio con carico applicato.

Per le catene il coefficiente dovrà comunque essere non inferiore a 5.

12.4 Imbracaggio dei carichi per la movimentazione

Vengono definiti "sistemi di imbracaggio" i sistemi e modalità atti a permettere il sollevamento ed il trasporto del carico.

Misure di sicurezza

L'imbracatura dei carichi deve essere effettuata usando mezzi idonei per evitare la caduta del carico o il suo spostamento dalla primitiva posizione di ammaraggio.

La mancata specificazione dei "mezzi idonei" comporta la necessità di stabilire di volta in volta se i mezzi adottati possano ritenersi idonei, secondo un criterio tecnico oggettivo, ad impedire l'insorgere di una situazione di pericolo.

Dirigenti e preposti devono dare specifiche istruzioni al personale addetto all'imbracaggio in particolare per quanto riguarda la natura dei carichi, il peso, la posizione presumibile del baricentro sollevato.

Contentori

Il sollevamento dei laterizi, pietrame, ghiaia ed altri materiali minuti deve essere effettuato esclusivamente a mezzo di benne o cassoni metallici; non sono ammesse nè piattaforme semplici nè imbracature.

Tiranti

Sono composti da un tratto unico di corda, fune o catena con esclusione di qualsiasi giunzione e terminano normalmente ai due estremi con anelli o ganci di sicurezza passanti entro redance. I sistemi di imbracaggio a fune o catena devono essere commercializzati in conformità al D.P.R. 21 luglio 1982, n. 673.

L'efficienza dei tiranti si riduce quanto più si amplia il loro angolo al vertice. Quando il carico è di notevoli dimensioni (e cioè se occorressero brache con angoli al vertice eccessivi) è necessario utilizzare bilanceri.

In riferimento all'apertura dell'angolo al vertice del sistema di imbracaggio, la sollecitazione effettiva degli elementi del sistema viene incrementata in funzione di un fattore di aumento di carico (c) riportato nella figura che segue.

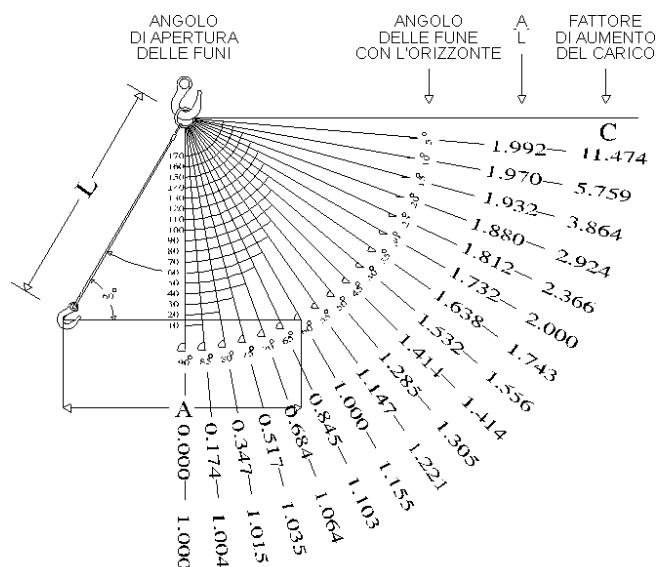


Fig. 1

Bilancieri

I bilancieri devono essere calcolati in relazione alla portata ed al servizio che devono svolgere. Sui bilancieri, come su ogni organo di presa, deve essere indicata la portata massima ammissibile ed il peso proprio del bilanciante che dovrà essere detratto dalla portata della gru.

Corde

Il coefficiente di sicurezza per le funi composte di fibre deve essere pari a 10. Per le corde di fibra naturale (canapa, ecc.), date le caratteristiche meno costanti del materiale, risulta opportuna l'utilizzazione a portata ridotta. Si rammenta che in presenza di umidità si può avere una riduzione di portata del 30%; tali materiali necessitano di catramatura o di trattamento con prodotti antimuffa.

Coefficienti di sicurezza

I coefficienti di sicurezza da adottare sono gli stessi delle funi (6) o catene (5) di sospensione; per le funi composte di fibre il coefficiente di sicurezza deve essere 10. Secondo la giurisprudenza l'obbligo del datore di lavoro di eseguire a mezzo di personale specializzato o da lui scelto la verifica trimestrale delle funi o catene degli apparecchi di sollevamento concerne anche le prolunghe che, costituendo un'estensione delle funi o catene medesime, debbono essere formate di materiale della stessa consistenza e resistenza.

Nastri

Sono elementi a fibre parallele in resine poliestere che sono fornite con coefficiente di sicurezza pari a 6 (relazione CSC ENPI n. 354 del 3.7.1979); risultano inattaccabili all'umidità, all'acqua marina, ai grassi, alla luce solare. Hanno limiti di impiego in relazione all'ambiente chimico, ed alla temperatura d'impiego (max 100°C). Anche per questo materiale vanno considerate le riduzioni di portata in relazione alla inclinazione dei tratti o di imbracaggio a cappio. Il nastro, sottoposto anch'esso a controllo periodico, dovrà essere escluso dal servizio quando la guaina esterna risulti lacerata e le fibre interne visibili e quando cominci a perdere flessibilità.

Uso di più gru per sollevamento di un unico carico

Questo tipo di operazioni rientra tra quelle per le quali l'utente deve specificamente provvedere a dare le opportune disposizioni di servizio ed a corredare gli apparecchi di eventuali dispositivi supplementari idonei a garantire la stabilità dei mezzi e del carico.

In particolare si ritiene che in via minimale debba controllarsi, tra l'altro, che gli apparecchi di sollevamento abbiano caratteristiche omologhe in relazione alle prestazioni richieste (portata, velocità, accelerazioni, ecc.); che le operazioni si svolgano sotto la vigilanza di un preposto competente e che tutte le operazioni siano preventivamente pianificate; che le gru possano comandarsi da un posto di manovra univoco e sicuro o che esistano sistemi che consentano di impartire tempestivamente gli ordini di manovra ai conduttori in cabina; che durante le operazioni gli apparecchi non vengano in nessun modo sovraccaricati o meglio che siano corredati di dispositivi limitatori di carico, e se del caso di momento, per garantire l'impossibilità di sovraccarico strutturale delle gru; che le operazioni di imbracaggio siano progettate e condotte in modo da evitare la caduta del carico o del suo spostamento dalla primitiva posizione di ancoraggio.

Avvertenze

Gli obblighi di istruire il personale addetto trovano riscontro nel disposto dell'art. 73 del D. Lgs. 81/2008

L'imbracatura dei carichi deve essere eseguita esclusivamente dal personale appositamente addetto. Gli ordini di esecuzione delle manovre possono essere impartiti esclusivamente dagli incaricati di tale compito.

Quando all'imbracatura dei carichi sono adibiti più operai, il controllo delle operazioni ed i comandi di movimento devono essere affidati ad una sola persona specificatamente preparata e responsabilizzata.

Gli ordini di manovra devono essere dati secondo apposito codice.

L'imbracatore deve:

- usare solo le funi, le catene e le attrezzature speciali messe a sua disposizione ed eliminare i pezzi deteriorati;
- accertarsi del peso del carico da sollevare, rivolgendosi eventualmente al proprio capo;
- scegliere le funi e le catene in base al peso da sollevare tenendo conto dell'inclinazione dei tratti portanti. Oltre i 120° è opportuno far uso dei bilancieri;
- sistemare tra le funi o catene ed il pezzo da sollevare idonee sagome di protezione contro gli spigoli vivi;
- verificare l'equilibrio del carico imbracato, mettendo lentamente in tensione le funi;
- portare il carico ad altezza giusta per superare gli ostacoli che si presentano lungo il percorso;
- ordinare la discesa graduale del carico, facendolo poggiare su superfici piane e resistenti in modo che l'allentamento dell'imbracatura non avvenga troppo rapidamente con rischio di instabilità;
- assicurarsi che, durante le manovre a gru scarica, le funi e le catene sospese non urtino contro ostacoli o rimangano ad altezza d'uomo;
- riporre con ordine le funi e le catene nelle apposite rastrelliere.

La giurisprudenza ha chiarito che le norme concernenti la stabilità e l'imbracatura dei carichi ed il divieto di sospensione degli stessi sopra i lavoratori contengono precetti che si rivolgono non solo agli addetti a terra a tali operazioni, ma anche ai gruisti che hanno il dovere di seguire i movimenti della gru onde evitare pericoli.

Segnalazioni gestuali

Le segnalazioni gestuali devono essere portate a conoscenza del personale addetto agli apparecchi di sollevamento.

Tali segnalazioni devono essere portate a conoscenza dei gruisti, degli imbragatori e del personale incaricato del servizio di segnalazione ove ricorra il caso di visibilità ridotta dal posto di manovra della gru.

È opportuno che le segnalazioni vengano date da un unico lavoratore incaricato, secondo lo schema di seguito indicato:

Amarraggio (equilibratura e messa in tensione delle funi o catene di imbracaggio): direzione del pollice e movimento dell'avambraccio secondo i casi.

Sollevamento: ascensionale della mano nel senso della spirale.

Traslazione: movimento del braccio secondo il senso di traslazione richiesto.

Messa in posizione: spostamento orizzontale delle mani secondo il bisogno.

Discesa e salita minima: spostamento orizzontale delle mani secondo il bisogno.

Discesa: direzione dell'indice e movimento del braccio verso terra.

Arresto: movimento orizzontale del braccio all'altezza del petto.

Arresto immediato: doppio rapido movimento orizzontale del braccio all'altezza del petto.

Per ulteriori informazioni vedasi paragrafo "Segnaletica di sicurezza, targhe, avvisi" del presente PSC.

Mezzi personali di protezione

Gli imbricatori devono fare uso di idonei mezzi personali di protezione in relazione ai rischi specifici più frequenti nel loro lavoro.

I lavoratori esposti a specifici pericoli di offesa al capo per caduta di materiali dall'alto devono essere provvisti di elmetto di protezione. È inoltre obbligatorio l'uso di guanti di protezione contro il pericolo di punture, tagli, abrasioni. Anche i piedi devono essere opportunamente protetti con scarpe resistenti con puntale rinforzato contro il pericolo di schiacciamento e suola antidrucciolevole.

Tutti i mezzi personali di protezione devono essere dati in dotazione al lavoratore dal datore di lavoro e devono essere mantenuti in buono stato di conservazione.

Adempimenti amministrativi

A far data dall'entrata in vigore del D.P.R. 24 luglio 1996, n. 459, le funi, le catene, gli accessori di sollevamento sono immessi sul mercato anche indipendentemente dalla macchina. L'utilizzatore di gru deve tenere presente nell'acquisizione di tali accessori le disposizioni comunitarie previste che sono espresse anche per attestare la qualità del prodotto al punto 4.3 dell'allegato 1 del D.P.R. 24 luglio 1996, n. 459.

Le funi metalliche e le catene destinate alle operazioni di sollevamento possono essere immesse sul mercato, se non facenti già parte integrante di una macchina marcata CE, solo se munite di marchio o targa o anello inamovibile con i riferimenti del fabbricante o del suo mandatario nell'Unione europea e di una attestazione conforme a una norma armonizzata o, in assenza, con le seguenti indicazioni minime:

- nome del fabbricante o del mandatario
- indirizzo del fabbricante o del mandatario
- descrizione della catena o fune (dimensioni, costruzione, materiale, trattamenti metallurgici speciali)
- norma impiegata in caso di prova
- carico massimo di funzionamento (o valori in funzione delle applicazioni previste).

Quanto sopra modifica le disposizioni della Direttiva Europea n. 73/361 relativa alle attestazioni e contrassegni di funi, catene e ganci già recepita in Italia con D.P.R. 21 luglio 1982, n. 673.

Ogni accessorio di sollevamento deve recare i seguenti marchi:

- identificazione del fabbricante
- identificazione del materiale (es. classe internazionale)
- identificazione del carico massimo di utilizzazione
- marchio CE.

La Direttiva prescrive che per gli accessori che comprendono componenti come funi e cordami sui quali la marcatura è impossibile, le indicazioni devono essere riportate su targa o altri mezzi fissati solidamente all'accessorio.

Per la verifica e la manutenzione delle funi fare riferimento alle norme vigenti.

12.5 Valutazione esposizione professionale alle vibrazioni

Il Titolo VIII, Capo III del D. Lgs. N° 81/2008 sulle prescrizioni minime di sicurezza e salute relative all'esposizione dei lavoratori ai rischi derivanti da vibrazioni meccaniche, che ha recepito la Direttiva 2002/44/CE del 25 giugno 2002, prescrive specifiche metodiche di individuazione e valutazione dei rischi associati all'esposizione a vibrazioni del sistema mano-braccio (HAV) e del corpo intero (WBV) e specifiche misure di tutela, che vanno documentate nell'ambito del rapporto di valutazione dei rischi prescritto al Capo III, Sezione II del D. Lgs. n° 81/2008.

La possibilità di riduzione del rischio rappresenta parte integrante del processo di individuazione e valutazione professionale del rischio al fine di salvaguardare il lavoratore e tale fine è perseguibile variando il ciclo produttivo o dotando, ove possibile, il lavoratore di DPI anti-vibrazioni in grado di proteggere adeguatamente e ridurre comunque i livelli di esposizione. Nel caso delle vibrazioni, nella maggior parte dei casi, la riduzione del rischio alla fonte è l'unica misura da adottare al fine di riportare l'esposizione a valori inferiori ai limiti prescritti dalla Direttiva.

L'ambito di applicazione definito al Capo III è individuato dalle seguenti definizioni date all'art. 200 del D. Lgs. N° 81/2008 :

Vibrazioni trasmesse al sistema mano-braccio: *“le vibrazioni meccaniche che se trasmesse al sistema mano-braccio nell'uomo, comportano un rischio per la salute e la sicurezza dei lavoratori, in particolare disturbi vascolari, osteoarticolari, neurologici o muscolari”*

Vibrazioni trasmesse al corpo intero : *“le vibrazioni meccaniche che, se trasmesse al corpo intero, comportano rischi per la salute e la sicurezza dei lavoratori, in particolare lombalgie e traumi del rachide ”*

L'articolo 202 del D. Lgs. N° 81/2008 prescrive l'obbligo, da parte dei datori di lavoro, di valutare il rischio da esposizione a vibrazioni meccaniche dei lavoratori durante il lavoro. E' inoltre previsto che la valutazione dei rischi possa essere effettuata sia senza misurazioni, sulla base di appropriate informazioni reperibili presso banche dati accreditate (ISPESL, Regioni, CNR), incluse le informazioni fornite dal costruttore, sia con misurazioni, in accordo con le metodiche di misura prescritte da specifici standard ISO-EN. La valutazione, con o senza misure, sarà programmata ed effettuata ad intervalli regolari da parte di personale competente.

La valutazione prenderà in esame i seguenti elementi:

Entità delle vibrazioni trasmesse e durata dell'esposizione, in relazione ai livelli d'azione ed ai valore limite prescritti dal D. Lgs. N° 81/2008 all'articolo 201 e riportati di seguito ;

<i>Vibrazioni trasmesse al sistema mano-braccio</i>	
Livello d'azione giornaliero di esposizione $A(8) = 2,5 \text{ m/s}^2$	Valore limite giornaliero di esposizione $A(8) = 5 \text{ m/s}^2$
<i>Vibrazioni trasmesse al corpo intero</i>	
Livello d'azione giornaliero di esposizione $A(8) = 0,5 \text{ m/s}^2$	Valore limite giornaliero di esposizione $A(8) = 1,15 \text{ m/s}^2$

gli eventuali effetti sulla salute e sulla sicurezza dei lavoratori a rischio particolarmente esposti;

gli eventuali effetti indiretti sulla sicurezza dei lavoratori risultanti da interazioni tra le vibrazioni meccaniche e l'ambiente di lavoro o altre attrezzature;
 le informazioni fornite dal costruttore dell'apparecchiatura ai sensi della direttiva macchine;
 l'esistenza di attrezzature alternative progettate per ridurre i livelli di esposizione a vibrazioni meccaniche;
 condizioni di lavoro particolari che possano incrementare il rischio, quali ad esempio il lavoro a basse temperature nel caso dell'esposizione a vibrazioni mano-braccio.

Per effettuare la valutazione si è reso necessario:

- individuare i lavoratori esposti al rischio;
- individuazione delle attrezzature di lavoro utilizzate dal lavoratore;
- individuazione del tempo di esposizione in relazione alle attrezzature;
- determinazione del livello di esposizione giornaliero normalizzato al periodo di riferimento di 8 ore.

La determinazione del suddetto valore di esposizione si basa sulla seguente formulistica rispettivamente riportata per il sistema mano-braccio (HAV) e per il corpo intero (WBV).

Sistema mano-braccio (HAV)

La valutazione del livello di esposizione alle vibrazioni trasmesse al sistema mano-braccio si basa sulla determinazione del valore di esposizione giornaliera normalizzato ad 8 ore di lavoro $[A(8) \text{ (m/s}^2\text{)}]$, calcolato sulla base della radice quadrata della somma dei quadrati ($A(w)_{sum}$) dei valori quadratici medi delle accelerazioni ponderate in frequenza, determinati sui tre assi ortogonali x, y, z, in accordo con quanto prescritto dallo standard ISO 5349-1: 2001.

Nel caso in cui il lavoratore sia esposto a differenti valori di vibrazioni, come nel caso di impiego di più utensili vibranti nell'arco della giornata lavorativa, o nel caso dell'impiego di uno stesso macchinario in differenti condizioni operative, l'esposizione quotidiana alle vibrazioni $A(8)$, in m/s^2 , sarà ottenuta mediante l'espressione:

$$A(8) = \left[\sum_{i=1}^N A_i^2 \right]^{1/2} \text{ (m/s}^2\text{)}$$

Dove $A(8)_i$ è pari a $A(8) = A_{wsum} * (T_e/8)^{1/2}$ con T_e tempo di esposizione effettivo alla i-esima macchina

Sistema corpo intero (WBV)

La valutazione del livello di esposizione alle vibrazioni trasmesse al corpo intero si basa principalmente sulla determinazione del valore di esposizione giornaliera normalizzato ad 8 ore di lavoro, $A(8) \text{ (m/s}^2\text{)}$, calcolato sulla base del maggiore dei valori numerici dei valori quadratici medi delle accelerazioni ponderate in frequenza, determinati sui tre assi ortogonali (A_{wmax}).

Nel caso in cui il lavoratore sia esposto a differenti valori di vibrazioni, come nel caso di impiego di più macchinari nell'arco della giornata lavorativa, o nel caso dell'impiego di uno stesso macchinario in differenti condizioni operative, l'esposizione quotidiana a vibrazioni $A(8)$, in m/s^2 , sarà ottenuta mediante l'espressione:

$$A(8) = \left[\sum_{i=1}^N A_i^2 \right]^{1/2} \text{ (m/s}^2\text{)}$$

Dove $A(8)_i$ è pari a $A(8) = A_{wmax} * (T_e/8)^{1/2}$ con T_e tempo di esposizione effettivo alla i-esima macchina.

Ove non si faccia uso di specifiche misurazioni sul campo, i valori delle accelerazioni ponderate in frequenza possono derivare da:

Acquisizione da banche dati accreditate (ISPESL, Regioni, CNR)

Acquisizione dei valori dichiarati dal costruttore (in tal caso si raccomanda di utilizzare i dati dichiarati dai produttori opportunamente moltiplicati per i fattori indicati alle Tabelle dei valori di correzione riportati nelle Linee Guida ISPEL solo qualora le condizioni di impiego siano effettivamente rispondenti a quelle indicate nelle tabelle e nel caso in cui i macchinari siano in buone condizioni di manutenzione.)

I valori desunti secondo le metodologie sopra descritte non saranno usati se:

- il macchinario non è usato in maniera conforme a quanto indicato dal costruttore;
- il macchinario non è in buone condizioni di manutenzione;
- il macchinario è usato in condizioni operative differenti da quelle indicate alle tabelle 4-5-6 delle Linee Guida ISPEL;
- il macchinario non è uguale a quello indicato in banca dati (differente marca o modello).

In tutti i casi in cui l'impiego della Banca Dati Vibrazioni può portare ad una sottostima del rischio si ricorrerà a misurazione diretta dell'esposizione a vibrazione nelle effettive condizioni di impiego dei macchinari.

Il D. Lgs. n° 81/2008 prescrive che, ove siano superati i livelli di azione (mano braccio: $A(8) = 2,5 \text{ m/s}^2$; corpo intero: $0,5 \text{ m/s}^2$) il datore di lavoro elabori ed applichi un piano di lavoro volto a ridurre al minimo l'esposizione a vibrazioni, considerando in particolare:

- altri metodi di lavoro che richiedano una minore esposizione a vibrazioni meccaniche;
- scelta di attrezzature adeguate concepite nel rispetto dei principi ergonomici e che producano, tenuto conto del lavoro da svolgere, il minor livello possibile di vibrazioni;
- fornitura di attrezzature accessorie per ridurre i rischi di lesioni provocate da vibrazioni, per esempio sedili che attenuino efficacemente le vibrazioni trasmesse al corpo intero o maniglie che riducano la vibrazione trasmessa al sistema mano-braccio;
- adeguati programmi di manutenzione delle attrezzature di lavoro, del luogo di lavoro e dei sistemi sul luogo di lavoro;
- la progettazione e l'assetto dei luoghi e dei posti di lavoro;
- adeguata informazione e formazione per insegnare ai lavoratori ad utilizzare correttamente e in modo sicuro le attrezzature di lavoro, riducendo al minimo l'esposizione a vibrazioni meccaniche;
- la limitazione della durata e dell'intensità dell'esposizione;
- orari di lavoro adeguati con appropriati periodi di riposo;
- la fornitura ai lavoratori esposti di indumenti di protezione dal freddo e dall'umidità .

L'art. 204 del D.Lgs. n° 81/2008 dispone inoltre che:

I lavoratori esposti a livelli di vibrazioni superiori ai valori d'azione siano sottoposti alla sorveglianza sanitaria che deve essere effettuata periodicamente, una volta l'anno, o con periodicità diversa decisa dal medico competente, con adeguata motivazione riportata nel documento di valutazione dei rischi. L'organo di vigilanza, con provvedimento motivato può disporre contenuti e periodicità della sorveglianza sanitaria diversi rispetto a quelli forniti dal medico competente.

I lavoratori esposti a vibrazioni sono sottoposti alla sorveglianza sanitaria anche quando, secondo il medico competente, si verificano congiuntamente le seguenti condizioni:

- l'esposizione dei lavoratori alle vibrazioni è tale da rendere possibile l'individuazione di un nesso tra l'esposizione in questione e una malattia identificabile o ad effetti nocivi per la salute
- è probabile che la malattia o gli effetti sopraggiungano nelle particolari condizioni di lavoro del lavoratore ed esistono tecniche sperimentate che consentono di individuare la malattia o gli effetti nocivi per la salute.

Nel caso in cui la sorveglianza sanitaria riveli, in un lavoratore, l'esistenza di anomalie imputabili ad esposizione a vibrazioni, il medico competente informa il datore di lavoro di tutti i dati significativi emersi dalla sorveglianza sanitaria tenendo conto del segreto medico.

Nel caso sopra citato, il datore di lavoro:

- sottopone a revisione la valutazione dei rischi effettuata;
- sottopone a revisione le misure predisposte per eliminare o ridurre i rischi;
- tiene conto del parere del medico competente nell'attuazione delle misure necessarie per eliminare o ridurre il rischio;
- prende le misure affinché sia effettuata una visita medica straordinaria per tutti gli altri lavoratori che hanno subito un'esposizione simile.

Il medico competente, per ciascuno dei lavoratori, provvede ad istituire e aggiornare una cartella sanitaria e di rischio. Nella cartella sono, tra l'altro, riportati i valori di esposizione individuali comunicati dal datore di lavoro per il tramite del servizio di prevenzione e protezione.

La valutazione dell'esposizione al rischio vibrazioni dovrà essere effettuata dal datore di lavoro seguendo il metodo indicato nelle *"Linee guida per la valutazione del rischio vibrazioni negli ambienti di lavoro"* elaborate dall'ISPESL e consistente nella:

- Individuazione dei lavoratori esposti al rischio.
- Individuazione, per ogni lavoratore, del tempo di esposizione alle vibrazioni.
- Individuazione (marca e tipo) delle singole macchine o attrezzature utilizzate.
- Individuazione, in relazione alle macchine ed attrezzature utilizzate, del livello di esposizione durante l'utilizzo delle stesse.
- Determinazione del livello di esposizione giornaliero normalizzato al periodo di riferimento di 8 ore.

L'individuazione delle suddette informazioni discende dalla conoscenza completa delle mansioni, delle attrezzature, delle fasi lavorative e dei tempi di esposizione espletati dal singolo lavoratore, quindi, tale indagine può essere effettuata in maniera completa ed esaustiva solo se in possesso della conoscenza adeguata che, in fase di progettazione, è carente, e pertanto si demanda, alla stesura di tale valutazione, l'impresa esecutrice dei lavori che la riporterà all'interno del proprio Piano Operativo di Sicurezza.

13. GESTIONE EMERGENZE

Il D. Lgs. n° 81/2008, sul miglioramento della sicurezza e della salute dei lavoratori sul luogo di lavoro, affronta fra i suoi argomenti il tema dell'emergenza. In particolare all'art. 18 si formulano indicazioni a carico dei datori di lavoro relative alle misure da attuare in caso di prevenzione degli incendi, evacuazione dei lavoratori e pronto soccorso, che possono concretizzarsi in una vera e propria gestione dell'emergenza.

Le situazioni critiche, che possono dar luogo a situazioni di emergenza, possono essere grossolanamente suddivise in:

- eventi legati ai rischi propri dell'attività (incendi e esplosioni, rilasci tossici e/o radioattivi, etc.)
- eventi legati a cause esterne (allagamenti, terremoti, condizioni meteorologiche estreme, etc.).

Obiettivi principali e prioritari, di un piano di emergenza aziendale, sono pertanto quello di:

- ridurre i pericoli alle persone;
- prestare soccorso alle persone colpite;
- circoscrivere e contenere l'evento (in modo da non coinvolgere impianti e/o strutture che a loro volta potrebbero, se interessati, diventare ulteriore fonte di pericolo) per limitare i danni e permettere la ripresa dell'attività produttiva al più presto.

Considerato il tipo di attività svolta prevalentemente nel cantiere, così come previsto dal Decreto Ministeriale 10/03/98, in attuazione al disposto dell'art. 13, comma 1, del Decreto Legislativo 19 settembre 1994, n. 626, bisognerà effettuare la valutazione del rischio di incendio in conformità ai criteri di cui all'Allegato I del D.M. 10/03/98 ed, in base al livello di rischio presente, si adotteranno apposite misure preventive, protettive e precauzionali di esercizio per la gestione delle emergenze.

Sarà necessario effettuare la formazione ed informazione dei lavoratori delle imprese delegati allo scopo, ai sensi dell'art. 7 del D.M. 10/03/98 con i contenuti minimi riportati nell'allegato IX del citato Decreto.

Lo schema organizzativo consisterà essenzialmente nella designazione ed assegnazione dei compiti da svolgere in caso di emergenza ed in controlli preventivi.

In particolare dovranno essere effettuate le seguenti designazioni nominative:

- chi diffonde l'ordine di evacuazione;
- chi telefona ai numeri preposti per l'emergenza (115, 112, 113 o 118);

Tali designazioni saranno variabili, dipendenti dalla composizione della squadra tipo di lavoratori ed a discrezione del Responsabile del Sistema di Gestione Emergenze (RSGE).

In linea generale, a supporto dell'informazione e formazione obbligatoria che le imprese dovranno attuare, si forniscono le procedure comportamentali da seguire in caso di pericolo grave ed immediato, consistenti essenzialmente nella designazione ed assegnazione dei compiti da svolgere in caso di emergenza e controlli preventivi, salvo diverse disposizioni da segnalare chiaramente nel Piano Operativo di Sicurezza a cura dell'impresa:

Il preposto è l'incaricato che dovrà dare l'ordine di evacuazione in caso di pericolo grave ed immediato; una volta dato il segnale di evacuazione, provvederà a chiamare telefonicamente i soccorsi (i numeri telefonici si trovano nella scheda "*Telefoni ed Indirizzi utili*" inserita nel Piano di Sicurezza e Coordinamento

il capo cantiere, giornalmente, verificherà che i luoghi di lavoro, le attrezzature, la segnaletica siano e rimangano corrispondenti alla normativa vigente, segnalando le anomalie e provvedendo alla sostituzione, all'adeguamento e posizionamento degli apprestamenti di sicurezza.

Gli operai presenti nel cantiere, al segnale di evacuazione, spogneranno le attrezzature in uso e si allontaneranno dal luogo di lavoro verso un luogo sicuro (segnalato nelle apposite planimetrie) avendo cura di avviarsi a passo veloce senza correre.

La particolarità delle aree di cantiere rende estremamente importanti le procedure di emergenza in quanto gli spazi sono limitati, presentano ostacoli particolari e la tipologia dei lavori rende difficile il possibile intervento e la facile evacuazione in caso di necessità.

Si ritiene quindi necessario che l'Impresa impartisca delle direttive che, in relazione all'evolversi dei lavori il Responsabile della Sicurezza in Cantiere dovrà sempre e costantemente garantire:

- mantenere sgombre e facilmente apribili le vie d'accesso del cantiere;

- predisporre vie di esodo orizzontali e verticali;

- segnalare, con nota informativa ai lavoratori e con apposita segnaletica, le vie d'esodo in caso di necessità;

- mantenere fruibili ed adatte, su ciascun piano, le vie di accesso ;

- predisporre adeguati estintori controllandone costantemente l'efficienza;

- segnalare la posizione degli estintori con apposita segnaletica;

- attivare la formazione dei lavoratori sull'uso degli estintori e sulle normali procedure di emergenza e soccorso.

Il personale operante sul cantiere dovrà conoscere le procedure e gli incarichi specifici assegnati onde affrontare al meglio eventuali situazioni di emergenza.

14. COSTI DELLA SICUREZZA

Secondo la definizione dei contenuti del piano di sicurezza data al punto 2 dell'Allegato 15 del D. Lgs. 81/2008, il documento deve contenere "...la stima dei costi della sicurezza ai sensi del punto 4.1"

Quest'ultimo elemento di valutazione, richiesto espressamente dal D. Lgs. 81/2008, costituisce senz'altro uno degli aspetti oggi maggiormente dibattuti e cruciali relativamente al contenuto dei PSC ed al confronto tra Committente ed Impresa appaltatrice.

Un'ulteriore accento è stato posto, oltre che dal sopraccitato articolo, anche dall'art. 31 bis della L. 109/94 (Merloni ter e successive modifiche), sulla questione riguardante l'individuazione, la quantificazione e la non assoggettabilità a ribasso d'asta degli oneri della sicurezza nei confronti degli appaltatori.

14.1 Determinazione dei costi

La stima analitica dei costi di prevenzione, così come richiamata nel citato punto 4 dell'Allegato XV del D. Lgs. 81/2008, assume come base di calcolo, per ciascuna voce di costo,

gli apprestamenti previsti nel PSC;

le misure preventive e protettive e dei dispositivi di protezione individuale eventualmente previsti nel PSC per lavorazioni interferenti;

gli impianti di terra e di protezione contro le scariche atmosferiche, gli impianti antincendio, gli impianti di evacuazione fumi;

i mezzi e servizi di protezione collettiva;

le procedure contenute nel PSC e previste per specifici motivi di sicurezza;

gli eventuali interventi finalizzati alla sicurezza e richiesti per lo sfasamento spaziale o temporale delle lavorazioni interferenti;

le misure di coordinamento

Nel presente paragrafo si fornisce pertanto l'incidenza di tutti gli apprestamenti inerenti la salvaguardia delle condizioni di sicurezza nei luoghi di lavoro, così come prescritto nel presente piano, sia in relazione al numero e alla tipologia dei D.P.I. utilizzati da parte dei lavoratori addetti alle singole fasi lavorative, che in funzione delle opere provvisorie necessarie per l'esecuzione in sicurezza delle fasi lavorative stesse, nonché dei servizi igienico-assistenziali messi a disposizione dei lavoratori.

Ai sopra esposti costi vanno poi aggiunti gli oneri prettamente organizzativi e procedurali necessari per garantire l'esecuzione dell'intero processo produttivo in sicurezza, oltre ovviamente a tutte quelle predisposizioni provvisorie necessarie per la delimitazione e segnalazione delle aree di lavoro oppure costituenti protezioni collettive ed individuali.

Riepilogando occorre:

Individuare la quota parte degli **oneri diretti** della sicurezza, già presenti nella stima del computo metrico estimativo (**OD**)

Questi costi, essendo già considerati non si sommano a quelli dell'opera, ma vanno solamente estrapolati ed identificati come non soggetti a ribasso d'asta.

Individuare le eventuali specifiche opere di sicurezza, non prevedibili nell'analisi dei prezzi delle opere compiute, per le quali viene effettuata una apposita stima.

WinSafe D.Lgs.81/2008

Questi oneri, non essendo stati considerati nel computo metrico, si sommano al costo complessivo, venendo identificati come **oneri specifici (OS)**

Con l'accettazione del presente piano da parte dell'impresa appaltatrice si intende accettata senza riserva alcuna anche la suddetta stima dei costi omnicomprensivi per l'applicazione di tutte le necessarie misure intese a garantire la sicurezza nel corso dei lavori, nessuna esclusa quant'anche non esplicitamente richiamata nel presente Piano.

In nessun caso le eventuali integrazioni apportate al seguente Piano dall'Appaltatore per meglio garantire la sicurezza nel cantiere, sulla base della propria esperienza e delle effettive attrezzature e macchinari utilizzati per la realizzazione dei lavori, potranno giustificare modifiche o adeguamento alla suddetta stima.

15. VALUTAZIONE RISCHIO RUMORE

La valutazione del rumore sui luoghi di lavoro, in fase preventiva, potrà essere svolta sulla base delle previsioni dei livelli di emissione sonora delle attrezzature di lavoro con le modalità descritte all'art.190 comma 5bis del D. Lgs. N°81/2008 s.m.ed i. e sarà pertanto parte integrante della valutazione dei rischi effettuata dall'impresa esecutrice (POS) ai sensi dell'art. 17 comma 1 del D. Lgs. 81/2008.

Come in precedenza accennato infatti, l'art.190 comma 5bis del D. Lgs. N°81/2008 s.m.ed i. cita testualmente che: *“L'emissione sonora di attrezzature di lavoro, macchine e impianti può essere stimata in fase preventiva facendo riferimento a livelli di rumore standard individuati da studi e misurazioni la cui validità è riconosciuta dalla Commissione consultiva permanente di cui all'articolo 6, riportando la fonte documentale cui si è fatto riferimento.”*

Pertanto, ferme restando le disposizioni di legge per il datore di lavoro dell'impresa appaltante che dovrà comunque produrre una valutazione di esposizione professionale al rumore, poiché all'art. 190 del D.Lgs n° 81/2008 integrato con il D.Lgs. 106/2009 si prevede espressamente che l'esposizione quotidiana personale di un lavoratore al rumore possa essere calcolata in fase preventiva facendo riferimento ai tempi di esposizione e ai livelli di rumore standard individuati da studi e misurazioni la cui validità sia riconosciuta dalla Commissione prevenzione infortuni, riportando la fonte cui si è fatto riferimento, a tal fine si riportano i valori desunti dalle tabelle di valutazione ricavate dall'Istituto Nazionale Svizzero di Assicurazione contro gli infortuni (INSAI/Suva) a seguito di studi e ricerche condotte su letteratura tecnica e su una serie di rilevazioni condotte in numerosi cantieri.

Seguono quindi delle tabelle presuntive con le attività, i relativi livelli di emissione sonora e la durata ipotizzabile di esposizione di ciascun lavoratore con riferimento a studi statistici e tendenti ad indicare le mansioni maggiormente soggette alle esposizioni acustiche, in modo tale da fornire indicazioni per la mappatura del rumore, lasciando comunque all'impresa appaltante l'onere di tale valutazione a seconda delle macchine ed attrezzature in suo possesso.

Qualifica funzionale: Manutenzioni Opere Edili - Muratore		
<i>Attività espletata</i>	<i>Tempo di esposizione (%)</i>	<i>Leq in dB(A)</i>
Ripristini su murature e intonaci	95	80
Fisiologico	5	0
Totale % di esposizione	100	
Livello di esposizione (Leq,d) normalizzato su 8 ore lavorative		79,78

Qualifica funzionale: Manutenzioni Opere Edili - Ponteggiatore		
<i>Attività espletata</i>	<i>Tempo di esposizione (%)</i>	<i>Leq in dB(A)</i>
Montaggio e smontaggio ponteggi	75	78
Movimentazione materiale	20	78
Fisiologico	5	0
Totale % di esposizione	100	
Livello di esposizione (Leq,d) normalizzato su 8 ore lavorative		77,78

Qualifica funzionale: Manutenzioni Opere Edili - Carpenterie Struttura Di Copertura		
<i>Attività espletata</i>	<i>Tempo di esposizione (%)</i>	<i>Leq in dB(A)</i>
Rimozione parziali e scarico macerie	45	85
Rifacimento manto	50	80

Fisiologico	5	0
Totale % di esposizione	100	
Livello di esposizione (Leq,d) normalizzato su 8 ore lavorative		82,84

Qualifica funzionale: Ristrutturazioni Opere Edili - Operaio Comune (addetto Alle Demolizioni)		
<i>Attività espletata</i>	<i>Tempo di esposizione (%)</i>	<i>Leq in dB(A)</i>
Utilizzo martello pneumatico	5	103
Utilizzo martello elettrico	25	99
Utilizzo attrezzi manuali in genere	15	93
Movimentazione macerie e scarico	50	83
Fisiologico	5	0
Totale % di esposizione	100	
Livello di esposizione (Leq,d) normalizzato su 8 ore lavorative		95,29

Per evidenziare in modo semplice le azioni da intraprendere a seguito della valutazione dei rischi si riporta una tabella riepilogativa che, suddivisa per "categorie" di rilevazione, dà l'indicazione generica delle azioni da intraprendere.

Livello di esposizione quotidiana	Categoria
Lex,d < 80 dB (A)	NESSUNA
Lex,d 80 - 85 dB (A) e peak level = 135dB (C)	1° FASCIA
Lex,d 85,1 - 87 dB (A) e peak level = 137dB (C)	2° FASCIA
Lex,d > 87 dB (A) e peak level = 140dB (C)	3° FASCIA

Qualifica funzionale	Livello di esposizione (Leq,d)	Categoria
Manutenzioni Opere Edili - Muratore	79,78	NESSUNA
Manutenzioni Opere Edili - Ponteggiatore	77,78	NESSUNA
Manutenzioni Opere Edili - Carpentiere Struttura Di Copertura	82,84	1° FASCIA
Ristrutturazioni Opere Edili - Operaio Comune (addetto Alle Demolizioni)	95,29	3° FASCIA

L'obbligo di **informazione e formazione** scatta a partire da una esposizione di 80 dBA (valore inferiore di azione), infatti l'art. 195 "Informazione e formazione dei lavoratori" del D. Lgs. n. 81/2008 sancisce che:

"Fermo restando quanto previsto dall'articolo 184 nell'ambito degli obblighi di cui agli articoli 36 e 37, il datore di lavoro garantisce che i lavoratori esposti a valori uguali o superiori ai valori inferiori di azione vengano informati e formati in relazione ai rischi provenienti dall'esposizione al rumore."

L'obbligo di **fornire i mezzi di protezione personale** a partire da 80dBA è invece sancito dall'art. 193 "Uso dei dispositivi di protezione individuali" del D. Lgs. n. 81/2008. Tale art. recita che:

1. In ottemperanza a quanto disposto dall'articolo 18, comma 1, lettera c), il datore di lavoro, nei casi in cui i rischi derivanti dal rumore non possono essere evitati con le misure di prevenzione e protezione di cui all'articolo 192, fornisce i dispositivi di protezione individuali per l'udito conformi alle disposizioni contenute nel titolo III, capo II, e alle seguenti condizioni:

a) nel caso in cui l'esposizione al rumore superi i valori inferiori di azione il datore di lavoro mette a

disposizione dei lavoratori dispositivi di protezione individuale dell'udito;

b) nel caso in cui l'esposizione al rumore sia pari o al di sopra dei valori superiori di azione esige che i lavoratori utilizzino i dispositivi di protezione individuale dell'udito;

c) sceglie dispositivi di protezione individuale dell'udito che consentono di eliminare il rischio per l'udito o di ridurlo al minimo, previa consultazione dei lavoratori o dei loro rappresentanti;

d) verifica l'efficacia dei dispositivi di protezione individuale dell'udito.

2. Il datore di lavoro tiene conto dell'attenuazione prodotta dai dispositivi di protezione individuale dell'udito indossati dal lavoratore solo ai fini di valutare l'efficienza dei DPI uditivi e il rispetto del valore limite di esposizione. I mezzi individuali di protezione dell'udito sono considerati adeguati ai fini delle presenti norme se, correttamente usati, mantengono un livello di rischio uguale od inferiore ai livelli inferiori di azione.

La **sorveglianza sanitaria** viene effettuata a partire da 85 dBA (da 80 dBA su richiesta del lavoratore o su disposizione del Medico Competente) così come previsto dall'art. 196 "Sorveglianza sanitaria":

1. Il datore di lavoro sottopone a sorveglianza sanitaria i lavoratori la cui esposizione al rumore eccede i valori superiori di azione. La sorveglianza viene effettuata periodicamente, di norma una volta l'anno o con periodicità diversa decisa dal medico competente, con adeguata motivazione riportata nel documento di valutazione dei rischi e resa nota ai rappresentanti per la sicurezza di lavoratori in funzione della valutazione del rischio. L'organo di vigilanza, con provvedimento motivato, può disporre contenuti e periodicità della sorveglianza diversi rispetto a quelli forniti dal medico competente.

2. La sorveglianza sanitaria di cui al comma 1 è estesa ai lavoratori esposti a livelli superiori ai valori inferiori di azione, su loro richiesta e qualora il medico competente ne confermi l'opportunità.

16. ALLEGATI AL PSC

Si riporta in allegato al presente Piano di Sicurezza e Coordinamento la seguente documentazione:

Schede di sicurezza relative alle singole fasi operative;

Elaborato grafico relativo al programma dei lavori (Diagramma di Gantt);